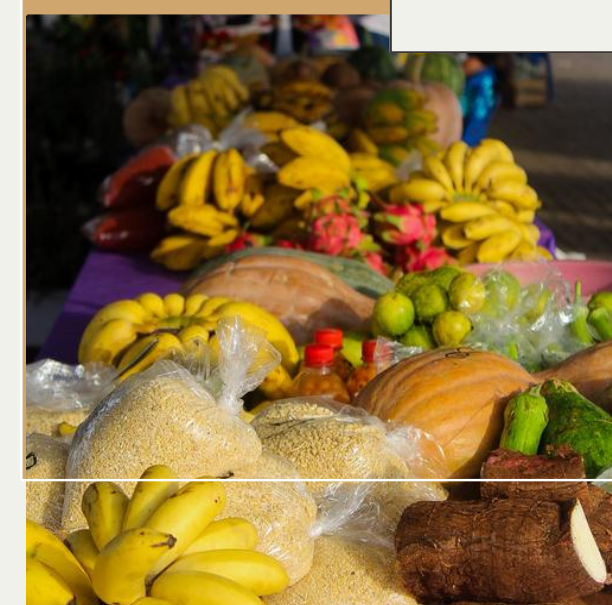
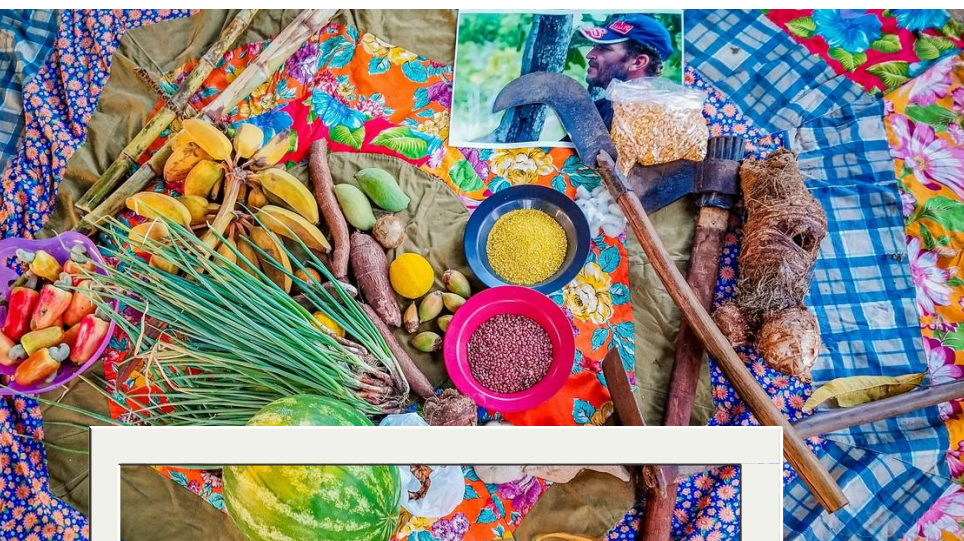


# *Os grupos que acompanhamos*



**Situação atual de 19 das comunidades acompanhadas pela CPT-AT.**



# *Barriguda*

22 fam. - Agriculteurs familiaux 'ocupantes'. Production diversifiée et organisation communautaire. Processus de régularisation en cours, retardé par l'intérêt de la FUNAI pour une partie de la zone revendiquée par la communauté. Problèmes : absence d'infrastructures adéquates ; absence de politiques publiques de base ou spécifiques (électricité, routes, ponts, etc.).



## *Boa Esperança*

29 fam. - Posseiros et paysans traditionnels, installés dans cette zone rurale de la commune de Palmeirante depuis 1968. L'Union Fédérale a obtenu une décision favorable le 26/03/2025 pour annuler le faux titre de Getúlio Félix da Luz, mais cet accapareur de terres a fait appel (en instance depuis lors) ; Risque exploitation minérale. Projet « Tisser l'agroécologie » assumé par 15 familles de la communauté.





# Chaparral II

40 familles. - La communauté vit un moment de reconquête de sa terre. En campement depuis le 31/01/2025 (après expulsion). Elles exigent la création d'un *assentamento* car c'est une terre publique de l'Union ; elles réclament des politiques publiques de base, et font face à des problèmes d'accès à l'eau et à la précarité d'une bonne partie des routes d'accès.



# *Deus é Grande*

18 fam. ‘*assentadas*’. Besoin d’une meilleure articulation entre tous les résidents ; risque d’exploitation minérale qui peut affecter les rivières et les zones de l’*assentamento*. Pb : l’accès aux politiques publiques (promotion des femmes, crédit logement).





# *Dona Juscelina*

390 fam. quilombolas. La communauté s'inquiète de l'éventuel archivage du procès administratif de régularisation territoriale par l'INCRA. Pour faire face à cette situation, elle dialogue avec le MPF, à la recherche de médiations et de solutions alternatives. Elle est également en négociation avec l'Université pour la préparation d'un contre-rapport.



# Vitória

16 Fam. - Zone d'occupation objet de suivi juridique, en particulier pour la parcelle qui devrait être objet d'une régularisation foncière, en fonction du temps d'occupation par les familles (avant 2008). **Victoire récente : le 27/06/2025, un décret a créé l'*assentamento* Vitória IV, couvrant les lots 83-A, 83-B et 90-A, avec possibilité de bénéficier à 20 familles.**



# Levinha

65 familles ‘occupantes’ qui luttent pour la permanence sur le territoire et pour la régularisation foncière. Elles font face à deux procès interminables : l’un pour ‘reprise de possession’, suspendu depuis le 05/02/2024 pour conflit de juridiction ; en attente d’une décision depuis janvier 2025. L’autre : une action des familles résidentes contre Sr Benedito Boa Sorte, avec l’INCRA admis en tant que partie-prenante ; devant la Cour fédérale depuis 2017. Dans le même temps, la communauté négocie avec le MDA une alternative : l’accès au système du crédit foncier pour acquérir et régulariser la zone. Accès aux marchés institutionnels pour l’achat et la vente de denrées alimentaires ; possibilité de créer une coopérative.





# *Reginaldo Lima*

28 fam. ‘*ocupantes*’ (*assentamento* possible de 46 fam.). Le groupe occupe une zone de conflit ‘possessoire’, et revendique la création d’un *assentamento*. Récemment, une superposition de titre a été détectée par l’INCRA, ce qui retarde de nouveau la conclusion de la création de l’*assentamento* par l’INCRA, procès qui était déjà proche d’aboutir.





# *Santa Maria*

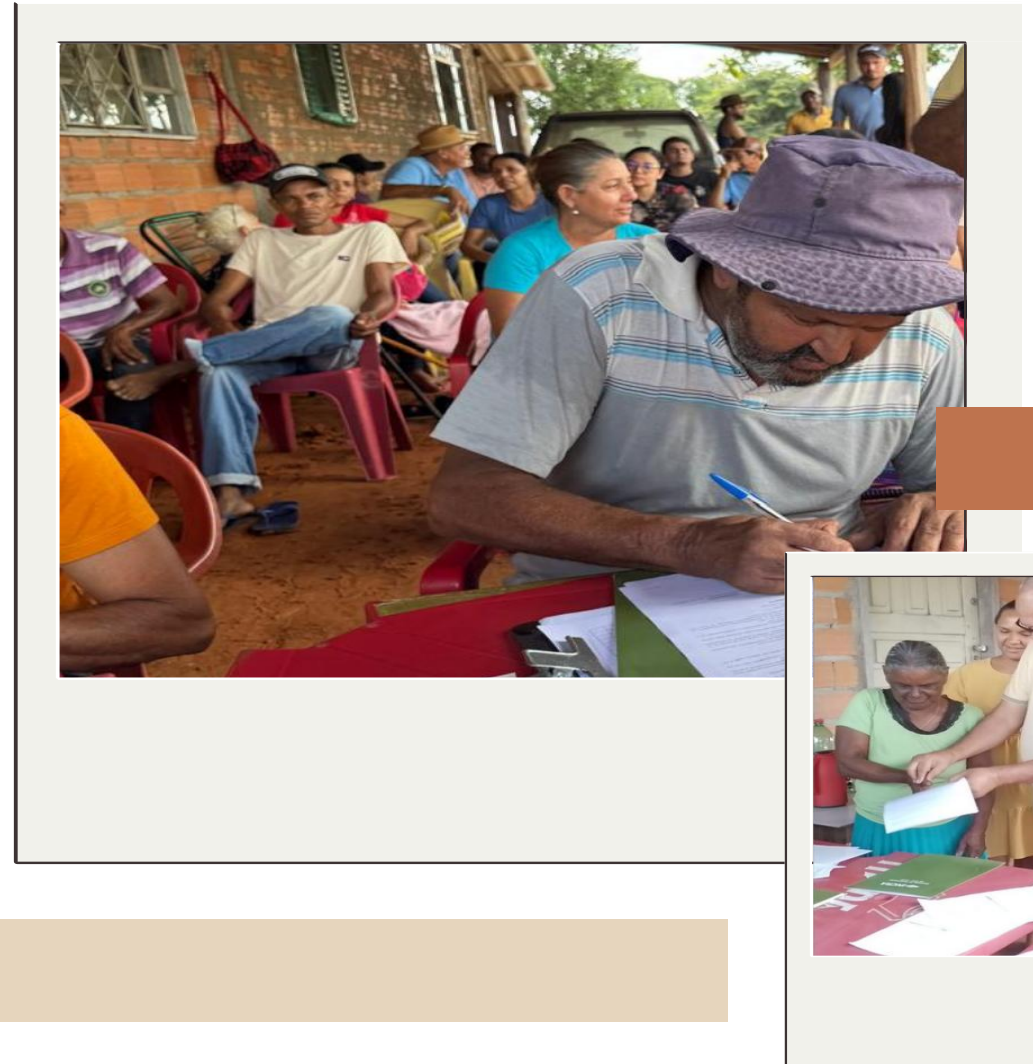
26 fam. - Groupe d'agriculteurs familiaux en situation de campement, avec un historique de lutte pour la terre (après expulsion). Il leur faut renforcer la présence dans le campement. La terre revendiquée pour qu'y soit créé un *assentamento* est située sur un territoire public fédéral. Il y a coexistence de rapports d'études contradictoires (faux ?). On attend le retour du rapport de l'expert et de l'expertise technique du MPF. Nécessité de valider le rapport technique et de mettre en route la création de l'*assentamento*.





# *Santo Antônio-Bom Sossego*

22 fam. 'posseiros'- Les familles ont reçu CCU (Contrat de Concession d'Usage) et CAR (Cadastré Environnemental Rural) collectif. Ils attendent réponse à leur demande d'accès à la documentation complète de l'*assentamento* et à la demande à l'INCRA de retirer un résident indûment installé sur leur réserve légale.





# Taboca

150 familles ‘acampadas’, dont 20 participent à la récente occupation. Après que le juge ait reconnu à l’INCRA son droit de possession sur ce territoire (formé par 4 fermes : Aruanã 1, 2 3 e 4), la communauté a décidé de l’occuper le 19/10/2025, pressurant ainsi l’INCRA pour une création rapide de l’*assentamento*. Demande envoyée à l’INCRA pour démembrer le procès administratif afin que les fermes Aruanã 1 et 2 soient traitées séparément des fermes Aruanã 3 et 4, facilitant ainsi la création de l’*assentamento* et la résolution des conflits.





Fon



28 fam. ‘*assentadas*’.  
Assentamento ancien, touché par la construction de la centrale hydroélectrique d’Estreito. La communauté exige la titulation des parcelles ; le renouvellement des CCU et la régularisation des familles inscrites sur la liste des familles en situation irrégulière. L’INCRA, notifié par le MPF pour la régularisation des familles, est allé sur place en septembre pour la mise à jour des cadastres des familles, qui attendent la remise des documents réalisés à partir de ces cadastres.

# *Gabriel Filho*

23 fam. ‘*ocupantes*’ - La communauté attend la création de l’*assentamento*. Le processus se déroule comme prévu et le fermier vient de conclure un accord avec l’INCRA pour lui vendre sa ferme. Le MPF a décidé d’enquêter sur un projet d’exploitation minérale sur ce même territoire.





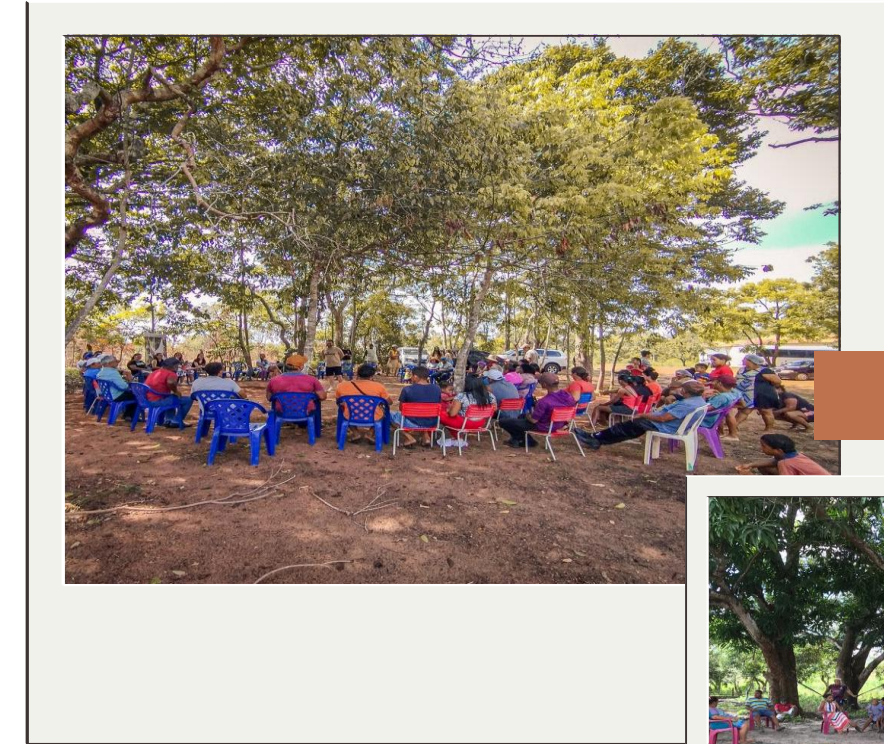
# *Gleba Tauá*

20 fam. de *posseiros* traditionnels. Continuent les menaces d'hommes armés et d'accapareurs de terres ; difficultés pour accéder aux politiques publiques ; nombreux procès en cours : ce territoire est largement 'judiciarisé'. Dialogue avec l'entreprise Energisa pour garantir l'accès à l'électricité. En attente de la régularisation foncière pour les familles traditionnelles et de la création d'un *assentamento* pour les autres familles.



# Grotão

23 fam. *quilombolas* - La documentation légale du territoire est en cours ; absence d'infrastructures adéquates et accès limité aux politiques publiques spécifiques et même aux politiques publiques de base (électricité). Besoin de support technique pour la fabriquette de farine (manioc). Avancées dans l'articulation communautaire et institutionnelle pour la reconnaissance du territoire. Réalisation du 1° Festival du manioc. Dialogue avec Energisa pour garantir l'accès à l'électricité .



# Alto Bonito

18 fam. *assentadas* - C'est une réinstallation : les familles de l'*assentamento* Formosa délogées par la centrale hydroélectrique d'Estreito y ont été



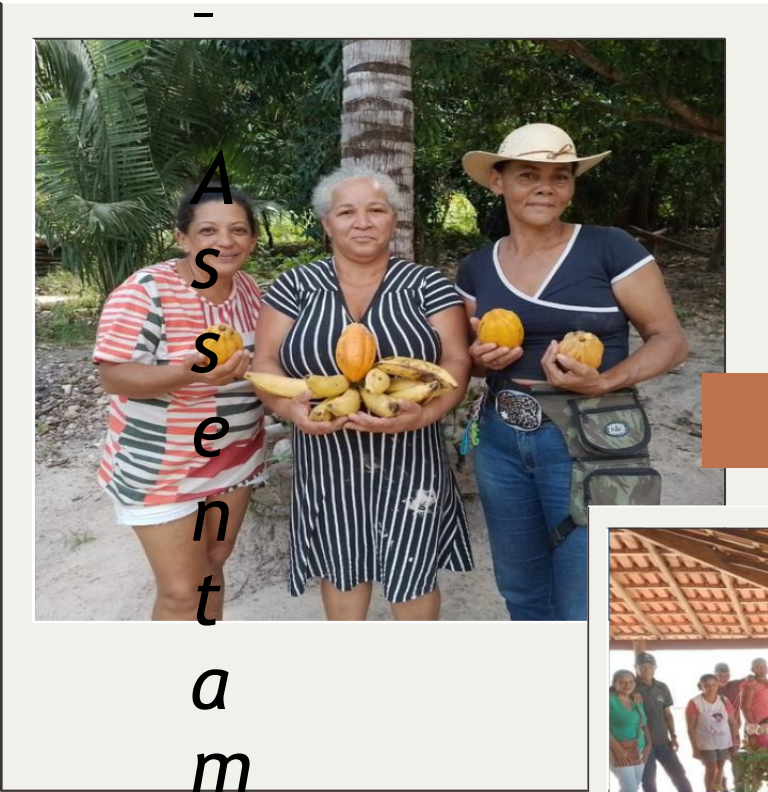


reinstallées.

Le Ministère Public a organisé en juillet une réunion pour traiter des problèmes pendants, entre familles et INCRA/CESTE/CPT. Après la réunion, des progrès ont été accomplis dans les processus de régularisation des familles.

# Manoel Alves

6  
0  
  
f  
a  
m  
.  
  
a  
s  
s  
e  
n  
t  
a  
d  
a  
s  
.



A  
s  
s  
e  
n  
t  
a  
m  
e  
n  
t  
o  
  
c  
o  
n  
s  
o  
l  
i



d  
é  
,  
a  
v  
e  
c  
u  
n  
e  
p  
r  
o  
d  
u  
c  
t  
i  
o

n  
d  
i  
v  
e  
r  
s  
i  
f  
i  
é  
e  
e  
t  
r  
e  
n  
f  
o

r  
c  
e  
m  
e  
n  
t  
  
o  
r  
g  
a  
n  
i  
s  
a  
t  
i  
o  
n  
-  
n

e  
l  
  
e  
n  
  
c  
o  
u  
r  
s  
.  
  
L  
e  
s  
  
f  
e  
m  
m  
e



s  
s  
e  
s  
o  
n  
t  
o  
r  
g  
a  
n  
i  
s  
é  
e  
s  
d

a  
n  
s  
u  
n  
g  
r  
o  
u  
p  
e  
a  
p  
p  
e  
l  
é  
«

C  
a  
c  
a  
u  
  
N  
a  
s  
c  
e  
n  
t  
e  
  
»  
  
;  
  
p  
r

O  
g  
r  
è  
s  
  
d  
a  
n  
s  
  
l  
a  
  
p  
r  
o  
d  
u  
c  
t  
i



o  
n  
e  
t  
d  
a  
n  
s  
l  
,  
a  
r  
t  
i  
c  
u  
l  
a  
t

i  
o  
n  
a  
v  
e  
c  
l  
e  
s  
a  
u  
t  
r  
e  
s  
c  
o

m  
m  
u  
n  
a  
u  
t  
é  
s  
.  
L  
a  
c  
o  
m  
m  
u  
n  
a  
u

t  
é  
a  
t  
t  
e  
n  
d  
l  
e  
s  
a  
v  
i  
s  
o  
f  
f



i  
c  
i  
e  
l  
s  
  
d  
e  
  
l  
,  
I  
N  
C  
R  
A  
  
p  
o  
u  
r

a  
c  
c  
è  
d  
e  
r  
  
a  
u  
x  
  
p  
o  
l  
i  
t  
i  
q  
u  
e

s  
p  
u  
b  
l  
i  
q  
u  
e  
s  
(  
c  
r  
é  
d  
i  
t  
s  
p

é  
c  
i  
a  
l  
,  
f  
e  
m  
m  
e  
s  
,  
,  
c  
r  
é  
d  
i  
t



l  
o  
g  
e  
m  
e  
n  
t  
)  
.

-----

# Remansão

7  
0  
f  
a  
m  
.  
  
a  
s  
s  
e  
n  
t  
a  
d

a  
s



s  
e  
n

t

a

m

e

n

t

o

a



n  
c  
i  
e  
n  
,  
a  
v  
e  
c  
  
u  
n  
e  
  
p  
r  
o

d  
u  
c  
t  
i  
o  
n  
  
d  
i  
v  
e  
r  
s  
i  
f  
i  
é  
e

,  
e  
n  
  
c  
o  
u  
r  
s  
  
d  
e  
  
r  
e  
n  
f  
o

r  
c  
e  
m  
e  
n  
t  
  
o  
r  
g  
a  
n  
i  
s  
a  
t  
i  
o

nnell.  
Processes  
of  
development

regular  
variation:  
l,



é  
m  
i  
s  
s  
i  
o  
n  
  
d  
e  
s  
  
t  
i  
t  
r  
e  
s

a  
  
c  
o  
m  
m  
e  
n  
c  
é  
  
à  
  
ê  
t  
r  
e

e  
f  
f  
e  
c  
t  
u  
é  
e  
.

M  
P  
F

a  
d  
é

c  
i  
d  
é

d  
e

l  
a  
n  
c  
e  
r

u  
n  
e

e  
n  
q  
u  
ê  
t  
e  
  
s  
u  
r  
  
l  
,  
a  
v  
a  
n  
c

é  
e  
  
d  
e  
  
l  
,  
e  
x  
p  
l  
o  
i  
t  
a  
t  
i  
o



n  
m  
i  
n  
é  
r  
a  
l  
e  
  
s  
u  
r  
  
c  
e  
  
t

e  
r  
r  
i  
t  
o  
i  
r  
e  
.  
  
C  
e  
t  
t  
e  
  
e  
x

p  
l  
o  
i  
t  
a  
t  
i  
o  
n  
  
m  
i  
n  
i  
è  
r  
e

p  
e  
u  
t  
  
a  
f  
f  
e  
c  
t  
e  
r  
  
l  
e  
s  
  
r

i  
v  
i  
è  
r  
e  
s  
  
e  
t  
  
l  
e  
s  
  
z  
o  
n  
e

s  
  
c  
o  
m  
m  
u  
n  
a  
u  
t  
a  
i  
r  
e  
s  
.